

重庆市云阳县国土空间总体规划
2026 年度动态维护
(公示稿)

重庆市云阳县人民政府

2026 年 5 月

前 言

《重庆市云阳县国土空间总体规划（2021—2035年）》（以下简称“云阳总规”）于2024年6月30日获重庆市人民政府批准实施，为云阳县高质量发展提供了战略引领和空间支撑，奠定了坚实基础。当前，随着成渝地区双城经济圈建设进入全面提速阶段，以及“十五五”规划前期谋划工作的启动，云阳县面临新的发展形势与要求。一方面，国家深入实施扩大内需战略、重庆建设国家重要先进制造业中心等带来的政策红利，为云阳聚力打造成渝东北地区先进制造业基地提供了重要机遇；另一方面，区域竞争日趋激烈，土地要素配置与新兴产业、重大项目布局需求之间的精准匹配要求更高，发展空间需进一步提质增效，因此须对城镇开发边界及规划用地布局进行局部优化，以满足新的发展形势要求。

一、三条控制线局部正向优化

（一）永久基本农田正向优化

1. 总体情况

维护前情况。一是全县永久基本农田保护目标为61.10万亩。根据下发数据，核实处置永久基本农田面积62.02万亩，较规划目标多划0.92万亩，其中水田27.76万亩，占比44.75%，旱地33.90万亩，占比54.65%，其他非耕地0.37万亩，占比0.59%。

经核实，目前全县永久基本农田储备区耕地面积为0.96万

亩，占永久基本农田保护任务的比例为 1.57%，已满足不低于 1% 的要求。

二是套合云阳县 2024 年度国土变更调查“一上”数据，全县永久基本农田内现状耕地 61.29 万亩，实际较规划目标多划 0.19 万亩，耕地集中连片度和质量等别总体稳定。

维护后情况。一是调出，2025 年度永久基本农田评估优化调整成果中调出 0.75 万亩，主要因退耕还林还草、零星破碎地块等因素，主要涉及南溪镇、江口镇、宝坪镇、平安镇、高阳镇、桑坪镇、路阳镇等；重点建设项目动态维护调出 0.10 万亩，主要涉及复眼三期工程（科研雷达站）、云阳县 G652 清水至利川界公路改建工程、云阳县国道 G348 陈家溪至万州界段公路改建工程、云阳县华西牛育种扩繁产业园、云阳县工业大道二期（长松路）项目、云阳县 G652 县城至凤鸣公路改建工程、云阳县 G652 龙角至藁草公路改建工程等项目调整。二是调入，2025 年度永久基本农田评估优化调整成果中补划 0.75 万亩，主要涉及水口镇、江口镇、凤鸣镇、南溪镇、青龙街道、盘龙街道等。空间布局优化后，全县永久基本农田面积 61.92 万亩，主要分布于“一江四河”沿岸、中部低中山区和西南部槽谷地区，较保护目标（61.10 万亩）多 0.82 万亩，较调整前质量生态有提升，布局更优化。

永久基本农田动态维护情况表（单位：亩）

镇街名称	规划目标	核实处置底	维护后划定	其中	与目标任
------	------	-------	-------	----	------

				调入面积	调出面积	
青龙街道	2083.50	2101.96	2445.35	362.22	18.84	361.85
双江街道	909.15	916.61	1107.76	209.64	18.49	198.61
人和街道	16941.90	17087.22	17121.25	101.55	67.53	179.35
盘龙街道	25873.20	26242.78	26381.18	322.69	184.29	507.98
黄石镇	3493.80	3730.48	3911.25	268.28	87.52	417.45
水口镇	5587.50	5813.12	6919.60	1141.46	34.98	1332.10
巴阳镇	6288.00	6184.01	6116.02	108.49	176.49	-171.98
凤鸣镇	46588.95	47214.59	47230.71	434.09	417.97	641.76
高阳镇	22426.20	22799.85	22631.96	208.95	376.84	205.76
故陵镇	6502.80	6647.78	6824.59	246.97	70.16	321.79
江口镇	39587.40	40437.01	40241.02	708.43	904.42	653.62
龙角镇	8773.20	8925.07	8701.23	16.19	240.03	-71.97
南溪镇	64198.80	64951.37	64362.16	381.37	970.58	163.36
宝坪镇	26030.70	26811.51	26501.25	198.01	508.27	470.55
大阳镇	14216.10	14217.82	14217.65	114.26	114.44	1.55
洞鹿乡	6970.35	7050.66	7069.26	52.91	34.31	98.91
红狮镇	15265.80	15675.48	15606.29	155.37	224.57	340.49
后叶镇	9628.50	9696.64	9692.54	67.61	71.71	64.04
龙洞镇	8799.90	8956.96	8690.94	15.47	281.49	-108.96
路阳镇	18449.85	18626.52	18552.91	245.79	319.41	103.06
泥溪镇	10779.60	10797.76	10791.17	93.81	100.40	11.57
农坝镇	14560.80	14683.98	14650.55	190.93	224.35	89.75
薰草镇	14546.55	14826.20	14765.47	43.51	104.24	218.92
平安镇	25006.35	25167.79	24888.01	132.29	412.06	-118.34
普安乡	5177.40	5528.80	5488.71	34.17	74.26	311.31
栖霞镇	14593.65	14811.57	14828.86	177.43	160.14	235.21
清水土家 族乡	8408.10	8492.83	8470.05	55.35	78.13	61.95

镇街名称	规划目标任务	核实处置底数面积	维护后划定面积	其中		与目标任务差值
				调入面积	调出面积	
渠马镇	11497.35	11672.49	11633.89	30.76	69.36	136.54
桑坪镇	17613.90	17943.50	17852.87	283.34	373.97	238.97
沙市镇	7837.50	7946.68	7790.89	51.77	207.56	-46.61
上坝乡	7284.75	7278.53	7441.61	191.15	28.07	156.86
石门乡	6308.40	6342.87	6390.34	80.31	32.84	81.94
双龙镇	22874.70	22931.88	22926.35	125.72	131.25	51.65
双土镇	27936.60	28050.28	27872.37	122.55	300.45	-64.23
外郎乡	6275.40	6310.75	6329.35	67.79	49.19	53.95
新津乡	4257.60	4320.48	4264.19	121.94	178.22	6.59
堰坪镇	8230.05	8310.24	8233.59	32.61	109.26	3.54
养鹿镇	7687.05	7861.81	7767.46	78.22	172.57	80.41
耀灵镇	8715.75	8812.97	8730.58	23.33	105.72	14.83
鱼泉镇	9096.15	9188.59	9241.07	99.01	46.53	144.92
云安镇	11823.90	12630.19	12407.90	32.25	254.55	584.00
云阳镇	11873.55	12213.71	12105.22	58.82	167.30	231.67
合计	611000.70	620211.35	619195.41	7486.82	8502.76	8194.71

（二）生态保护红线正向优化

生态保护红线调整任务不减少、功能有提升、布局更完善。本次生态保护红线调整仅涉及勘界优化，依据通过市级备案审查的生态保护红线勘界定标成果，对生态保护红线进行正向优化。调整前生态保护红线面积 106590.97 公顷，本次调出 2.56 公顷，调入 2.56 公顷，调整后生态保护红线面积 106590.97 公顷，空间分布格局基本无变化。

生态保护红线动态维护情况表（单位：公顷）

镇街名称	维护前划定面积	维护后划定面积	其中		维护前后差值
			调入面积	调出面积	
合计	106590.97	106590.97	2.56	2.56	0.00
盘龙街道办事处	30.73	30.73	0.00	0.00	0.00
青龙街道办事处	37.78	37.78	0.00	0.00	0.00
人和街道办事处	1465.73	1465.73	0.00	0.00	0.00
黄石街道办事处	287.91	287.91	0.00	0.00	0.00
巴阳镇	1286.14	1286.14	0.00	0.00	0.00
宝坪镇	2004.86	2004.86	0.00	0.00	0.00
大阳镇	1496.12	1496.13	0.01	0.00	0.01
洞鹿乡	4995.23	4995.23	0.00	0.00	0.00
凤鸣镇	123.87	123.87	0.00	0.00	0.00
高阳镇	3789.25	3788.87	0.02	0.40	-0.38
故陵镇	4175.17	4174.96	0.00	0.21	-0.21
红狮镇	5189.34	5189.34	0.08	0.08	0.00
后叶镇	1761.11	1761.15	0.05	0.00	0.05
江口镇	4586.65	4586.25	0.06	0.46	-0.40
龙洞镇	8020.16	8020.18	0.02	0.00	0.02
龙角镇	491.74	491.74	0.00	0.00	0.00
路阳镇	1219.50	1220.65	1.14	0.00	1.14
南溪镇	2107.39	2107.39	0.00	0.00	0.00
泥溪镇	7364.23	7364.26	0.02	0.00	0.02
农坝镇	4015.86	4015.57	0.28	0.57	-0.29
票草镇	2617.30	2617.28	0.00	0.02	-0.02
平安镇	4484.37	4484.32	0.05	0.10	-0.05
普安乡	1944.36	1944.26	0.00	0.10	-0.10
栖霞镇	239.65	239.65	0.00	0.00	0.00

镇街名称	维护前划定面积	维护后划定面积	其中		维护前后差值
			调入面积	调出面积	
清水土家族自治乡	6171.35	6171.35	0.00	0.00	0.00
渠马镇	701.32	701.22	0.00	0.10	-0.10
桑坪镇	6927.90	6927.90	0.00	0.00	0.00
沙市镇	5635.70	5635.72	0.02	0.00	0.02
上坝乡	4280.94	4280.94	0.00	0.00	0.00
石门乡	1928.92	1928.92	0.00	0.00	0.00
双龙镇	1494.55	1495.27	0.78	0.06	0.72
双土镇	441.16	441.16	0.00	0.00	0.00
外郎乡	2700.19	2699.75	0.00	0.44	-0.44
新津乡	889.51	889.52	0.01	0.00	0.01
堰坪镇	2786.81	2786.81	0.00	0.00	0.00
养鹿镇	2130.26	2130.26	0.00	0.00	0.00
耀灵镇	587.82	587.82	0.00	0.00	0.00
鱼泉镇	1618.76	1618.76	0.00	0.00	0.00
云安镇	99.45	99.45	0.01	0.00	0.01
云阳镇	4461.87	4461.87	0.00	0.00	0.00

（三）城镇开发边界正向优化

本次优化方案调入城镇开发边界总规模 **45.88** 公顷，其中增量空间 **36.68** 公顷；调出城镇开发边界总规模 **45.88** 公顷，其中增量空间 **36.68** 公顷。优化后，全县城镇开发边界总规模 **4528.27** 公顷，其中增量空间 **1007.98** 公顷。

本次维护方案未突破我区城镇开发边界总规模和增量规模，优化后既保障了近期重点项目的实施，也使得城镇开发边界形态更加合理，有利于促进城镇紧凑集约高效发展。

城镇开发边界动态维护情况表（单位：公顷）

镇街名称	规划目标任务	维护前划定面积	维护后划定面积	调入		调出		变化量	
				总量	增量	总量	增量	总量	增量
合计	2938.43	2938.43	2938.42	45.88	36.68	45.88	36.68	0.00	0.00
凤鸣镇	114.72	114.72	116.73	2.69	1.16	0.86	0.45	1.83	0.72
红狮镇	17.70	17.70	17.80	0.10	0.04	0.00	0.00	0.10	0.04
后叶镇	15.29	15.29	15.65	0.36	0.04	0.00	0.00	0.36	0.04
黄石街道	341.51	341.51	352.74	11.35	8.32	0.12	0.12	11.23	8.20
江口镇	122.16	122.16	122.24	0.58	0.37	0.50	0.13	0.08	0.24
南溪镇	148.50	148.50	152.31	4.63	4.50	0.82	0.01	3.81	4.49
泥溪镇	8.34	8.34	9.84	1.50	0.87	0.00	0.00	1.50	0.87
盘龙街道	103.46	103.46	103.73	0.44	0.17	0.17	0.17	0.27	0.00
青龙街道	980.09	980.09	981.69	7.61	7.39	6.01	6.01	1.60	1.38
人和街道	439.23	439.23	439.27	0.29	0.25	0.25	0.25	0.04	0.00
双土镇	14.63	14.63	14.78	0.32	0.06	0.17	0.17	0.15	-0.11
水口镇	393.33	393.33	407.66	14.36	12.10	0.03	0.00	14.33	12.10
云安镇	15.82	15.82	17.21	1.65	1.40	0.26	0.26	1.39	1.14
清水土家族乡	168.82	168.82	156.49	0.00	0.00	12.14	5.55	-12.14	-5.55
桑坪镇	26.51	26.51	26.35	0.00	0.00	0.16	0.16	-0.16	-0.16
耀灵镇	28.32	28.32	3.93	0.00	0.00	24.39	23.40	-24.39	-23.40

二、规划用途分区正向优化

根据三条控制线动态维护方案，同步维护规划用途分区，维护后的生态保护区 106590.63 公顷，较维护前保持不变；生态控制区 126718.65 公顷，较维护前减少了 101.50 公顷；农田保护区 47912.49 公顷，较维护前增加了 419.87 公顷；城镇发展区 4528.27 公顷，较维护前减少了 86.03 公顷；乡村发展区 108724.67 公顷，较维护前减少了 224.20 公顷；矿产能源发展区 1483.21 公顷，较维护前减少了 8.14 公顷。

规划用途分区维护表（单位：公顷、%）

序号	一级分区	维护前		维护后		面积变化
		面积	比重	面积	比重	
1	生态保护区	106590.97	26.93	106590.97	26.93	0.00
2	生态控制区	126720.15	32.01	126618.65	31.99	-101.50
3	农田保护区	47492.62	12.00	47912.49	12.10	419.87
4	城镇发展区	4614.30	1.17	4528.27	1.14	-86.03
5	乡村发展区	108948.87	27.52	108724.67	27.47	-224.20
6	矿产能源发展区	1491.35	0.38	1483.21	0.37	-8.14
总计		395858.26	100.00	395858.26	100.00	0.00

三、用地规划布局正向优化

(一) 城区城镇建设用地图局正向优化

维护后：居住用地 919.93 公顷,较维护前减少了 0.54 公顷。公共管理与公共服务用地 457.45 公顷,较维护前增加了 49.87 公顷。商业服务业用地 195.71 公顷,较维护前增加了 9.82 公顷。工矿用地 727.39 公顷,较维护前减少了 14.57 公顷。仓储用地 15.82 公顷,较维护前保持不变 0 公顷。交通运输用地 553.43 公顷,较维护前增加了 27.1 公顷。公用设施用地 61.53 公顷,较维护前减少了 0.08 公顷。绿地与开敞空间用地 468.33 公顷,较维护前减少了 3.47 公顷。特殊用地 13.73 公顷,较维护前保持不变 0 公顷。留白用地 107.71 公顷,较维护前减少了 4.22 公顷。

动态维护前后城区城镇建设用地结构表(单位:公顷、%)

序号	用地类型	维护前		维护后		变化量	
		面积	比重	面积	比重	面积	比重
1	居住用地	920.47	26.63%	919.93	26.13%	-0.54	0.84%
2	公共管理与公共服务用地	407.58	11.79%	457.45	12.99%	49.87	78.03%

序号	用地类型	维护前		维护后		变化量	
		面积	比重	面积	比重	面积	比重
3	商业服务业用地	185.89	5.38%	195.71	5.56%	9.82	15.37%
4	工矿用地	741.96	21.46%	727.39	20.66%	-14.57	22.80%
5	仓储用地	15.82	0.46%	15.82	0.45%	0	0.00%
6	交通运输用地	526.33	15.22%	553.43	15.72%	27.1	42.40%
7	公用设施用地	61.61	1.78%	61.53	1.75%	-0.08	0.13%
8	绿地与开敞空间用地	471.8	13.65%	468.33	13.30%	-3.47	5.43%
9	特殊用地	13.73	0.40%	13.73	0.39%	0	0.00%
10	留白用地	111.93	3.24%	107.71	3.06%	-4.22	6.60%
11	总计	3457.12	100.00%	3521.03	100.00%	63.91	171.60%

（二）其他城镇建设用地布局正向优化

红狮镇因加油站项目用地需求调整了 1 处区域，调整为商业服务业用地。

后叶镇因安置点和农副产品加工项目、幼儿园项目用地需求调整了 2 处区域，调整为工业用地、公共管理与公共服务用地。

江口镇因城市更新项目、物流分包中心项目、云阳县北部交通枢纽中心项目、江口镇建设项目用地需求调整了 3 处区域，调整为仓储用地、交通运输用地、居住用地、绿地与开敞空间用地。因乡村殡葬设施的建设需求调出城镇开发边界。

南溪镇因南溪物流中心项目调整了 1 处区域，依据已征地批复文件调整了 2 处区域，经论证规划期内无建设需求调出城镇开发边界，恢复了 1 处区域。

泥溪镇因城镇配套服务设施项目用地需求调整，调整为居住用地。

农坝镇因农坝镇政府排危重建综合办公楼和职工周转房的需求调整了 1 处区域，调整为公共管理与公共服务用地、交通运

输用地。

清水土家族乡共涉及 5 处区域的用地性质调整，经论证规划期内无建设需求调出城镇开发边界，恢复了 5 处区域。

耀灵镇共涉及 1 处区域的用地性质调整，经论证规划期内无建设需求调出城镇开发边界，恢复了 1 处区域。

双土镇因生态停车场项目、休闲广场项目用地需求调整了 2 处区域，调整后为交通运输用地、绿地与开敞空间用地。经论证规划期内无建设需求调出城镇开发边界，恢复了 1 处区域。

桑坪镇经论证规划期内无建设需求调出城镇开发边界，恢复了 1 处区域。

云安镇因古镇保护开发项目、党群服务中心项目用地需求调整了 2 处区域，调整为耕地、公共管理与公共服务用地、商业服务业用地。经论证规划期内无建设需求调出城镇开发边界，恢复了 1 处区域。

（三）能交水及其他区域性设施用地布局正向优化

本次动态调整涉及能交水及其他区域性设施用地项目共 20 个，其中能源类项目 1 个，交通类项目 16 个，水利项目 1 个，其他区域性设施项目 2 个，共调整用地 589.22 公顷。

（四）城市内部重要控制线正向优化

本次动态维护对中心城区城市黄线进行局部优化，维护后城市黄线面积 47.85 公顷，较维护之前减少了 10.05 公顷。

四、重点建设项目清单维护

本次动态维护增补重点建设项目 307 个，其中增补国家级重点项目 10 个，市级项目 8 个，区县级项目 289 个。

交通类项目 99 个，能源矿产类项目 17 个，水利类项目 39 个，环保类项目 14 个，通讯类项目 3 个，市政类项目 11 个，防灾类项目 8 个，产业类项目 39 个，民生类项目 53 个，旅游类项目 12 个，其他类项目 12 个。

（一）国家级重点建设项目

增补国家级重点建设项目 10 个，其中精准落位 8 个。

（二）市级重点建设项目

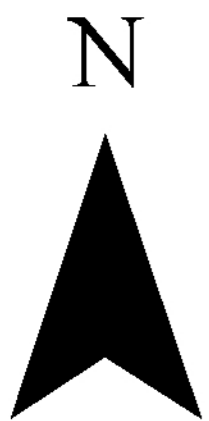
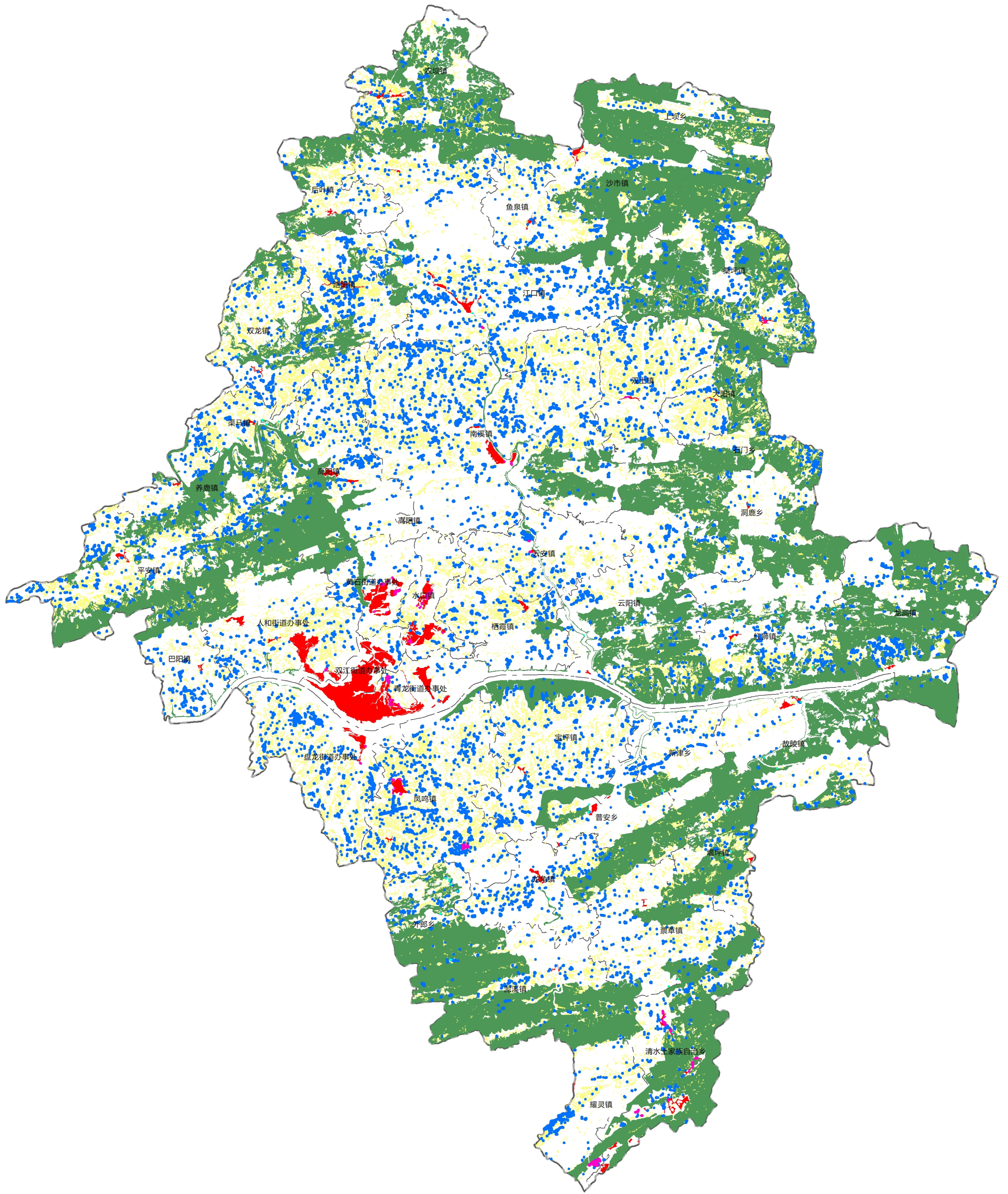
增补市级重点建设项目 8 个。其中精准落位 1 个，示意图 2 个，其余为增补清单 5 个。

（三）区县级项目

增补县级重点建设项目 289 个。其中精准落位 42 个，其余为增补清单 247 个。

重庆市云阳县2026年度国土空间规划动态维护方案

——全域三条控制线维护前图



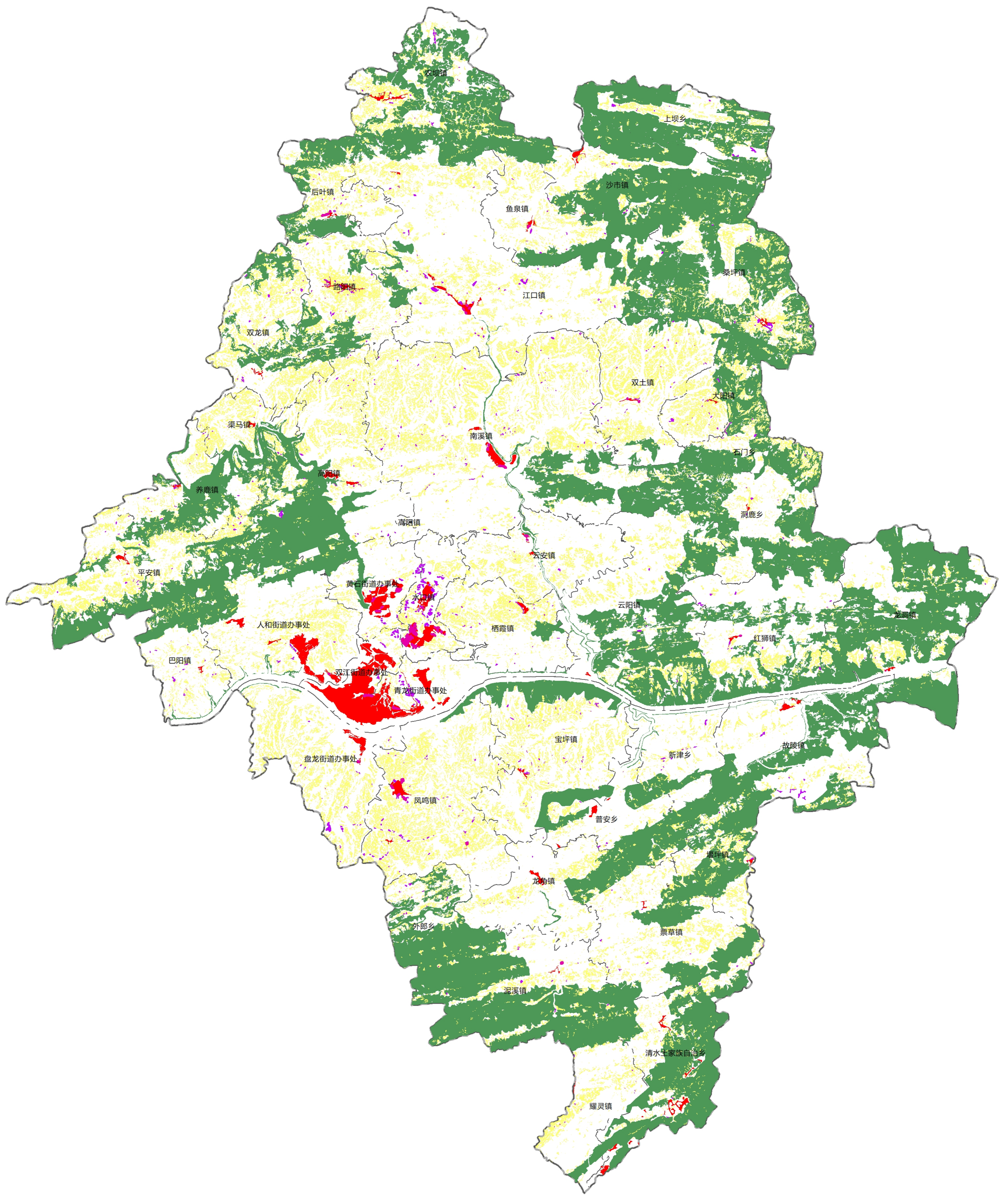
图例

- 生态红线调出
- 城镇开发边界调出
- 永久基本农田调出
- 维护前生态保护红线
- 维护前永久基本农田
- 维护前城镇开发边界

0 2.75 5.5 11 千米

重庆市云阳县2026年度国土空间规划动态维护方案

——全域三条控制线维护后图



图例

- 生态红线调入
- 城镇开发边界调入
- 永久基本农田调入
- 维护后永久基本农田
- 维护后生态保护红线
- 维护后城镇开发边界

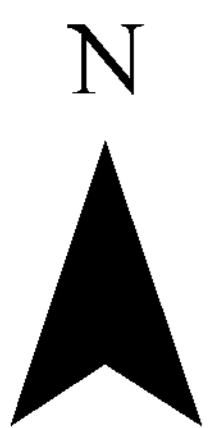
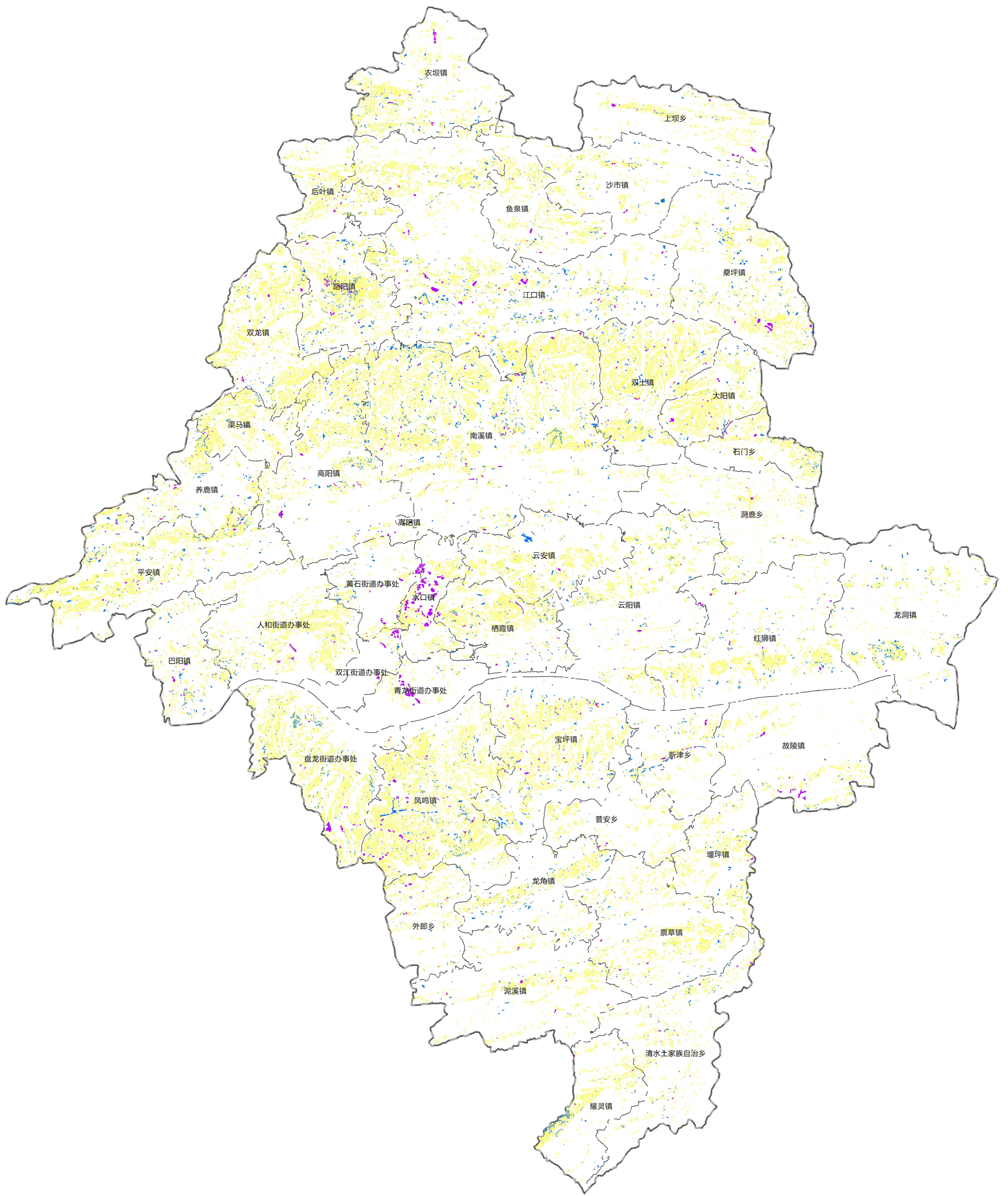
N



0 2.75 5.5 11 千米

重庆市云阳县2026年度国土空间规划动态维护方案

——全域永久基本农田维护后图



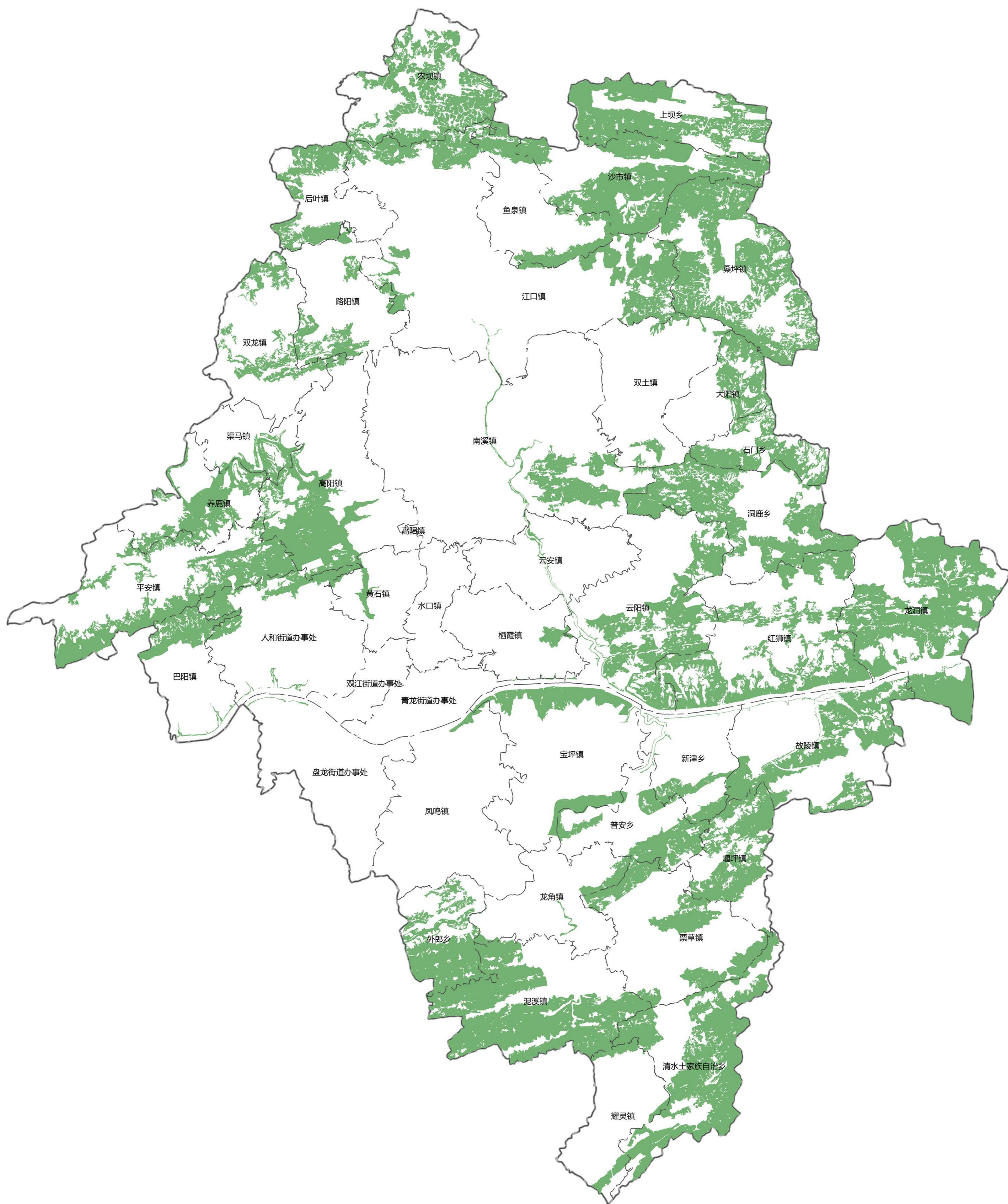
图例

-  调出
-  调入
-  永久基本农田

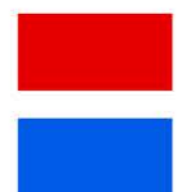
0 2.75 5.5 11 千米

重庆市云阳县国土空间规划2026年度动态维护

——全域生态保护红线维护后图



图例



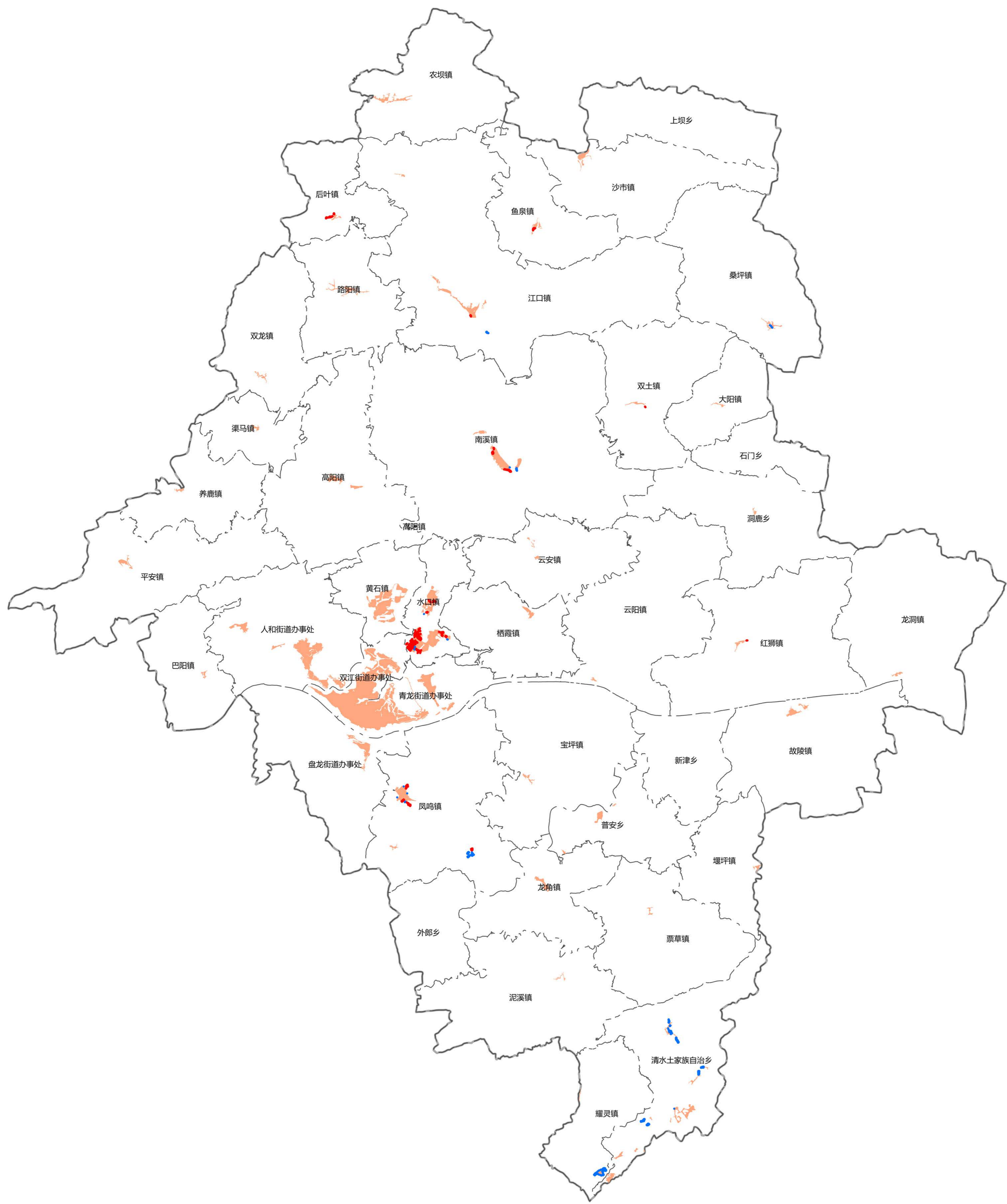
生态保护红线调入

生态保护红线调出




0 3 6 12 千米

重庆市云阳县2026年度国土空间规划动态维护方案

—全域城镇开发边界维护后图



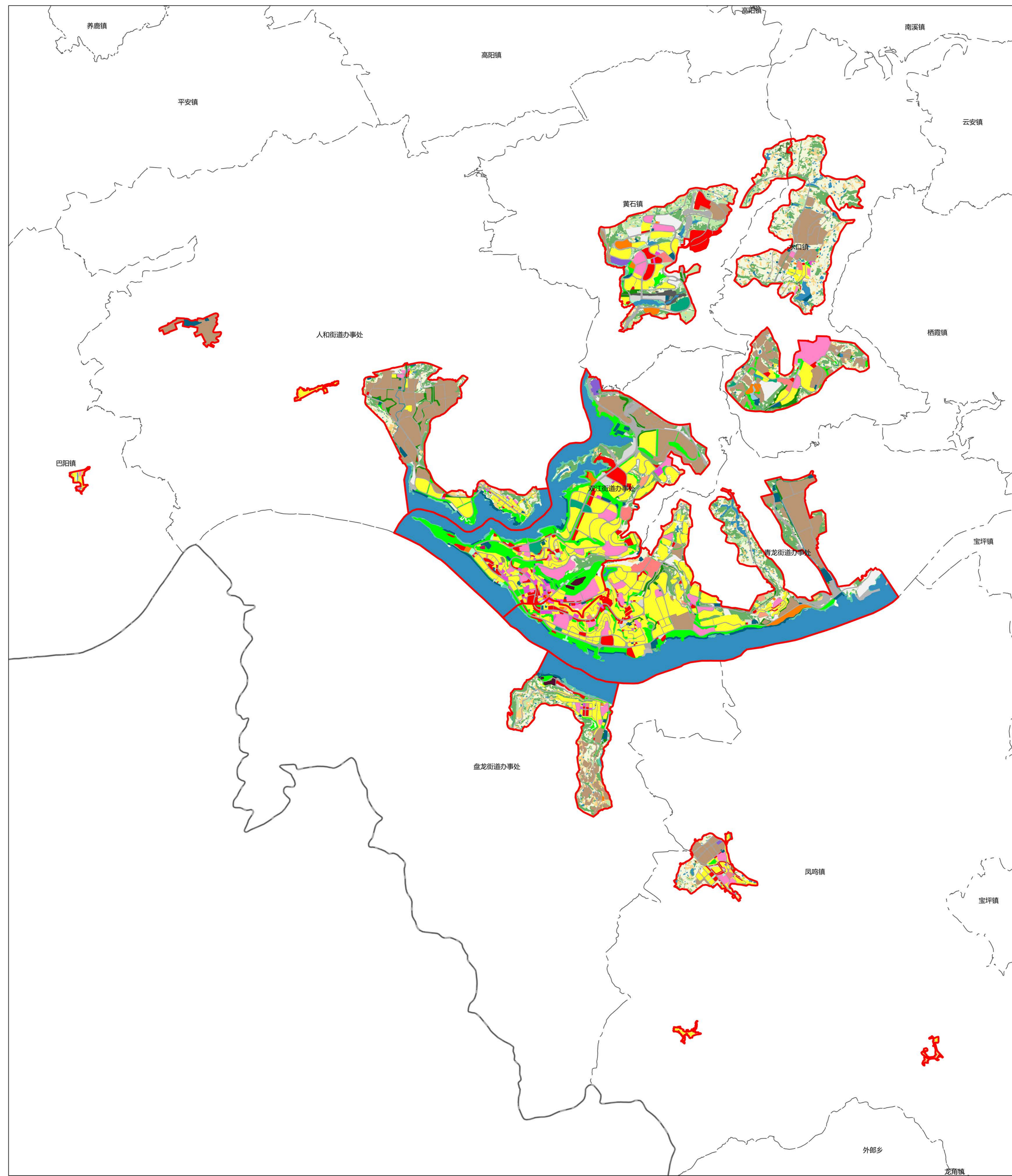
图例

-  调入城镇开发边界
-  调出城镇开发边界
-  原城镇开发边界

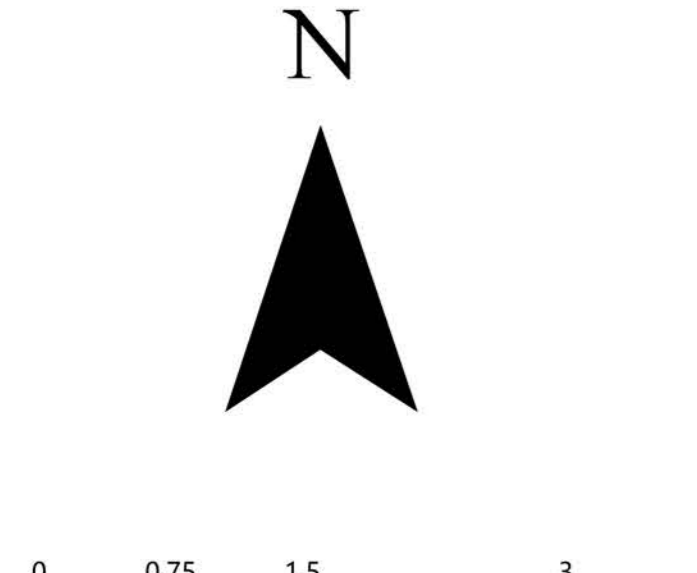
0 2.75 5.5 11 千米

重庆市云阳县2026年度国土空间规划动态维护方案

—城区城镇建设用地规划维护前图

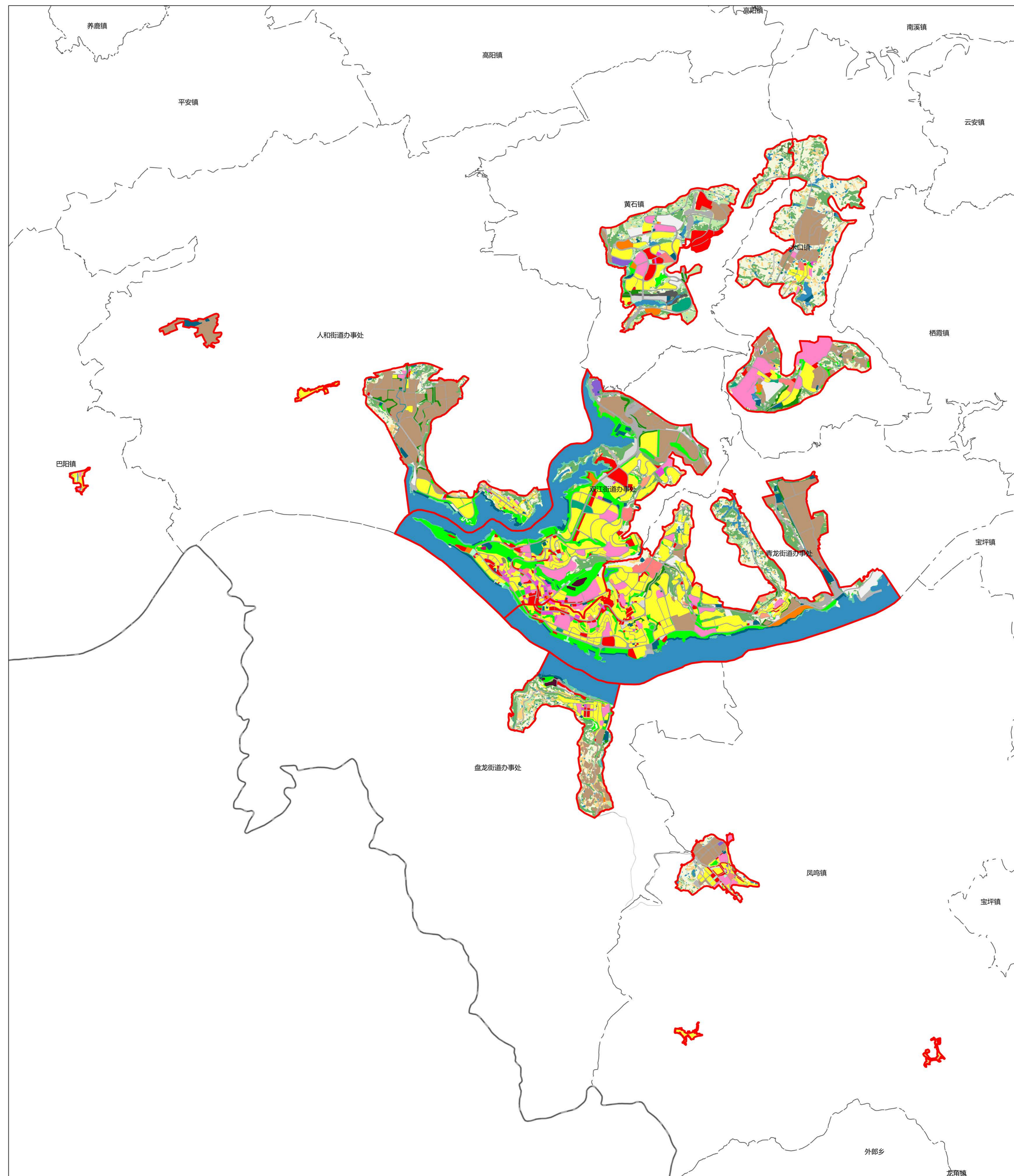


图例	中心城区范围	居住用地	体育用地	物流仓储用地	供水用地	水工设施用地	殡葬用地
	耕地	城镇住宅用地	医疗卫生用地	交通运输用地	排水用地	公园绿地	其他特殊用地
	园地	农村宅基地	社会福利用地	铁路用地	供电用地	防护绿地	留白用地
	林地	农村社区服务设施用地	商业用地	公路用地	供燃气用地	广场用地	陆地水域
	草地	机关团体用地	其他商业服务业用地	港口码头用地	通信用地	军事设施用地	水库水面
	湿地	文化用地	工业用地	城镇村道路用地	环卫用地	宗教用地	其他土地
	农业设施建设用地	教育用地	采矿用地	交通场站用地	消防用地	文物古迹用地	

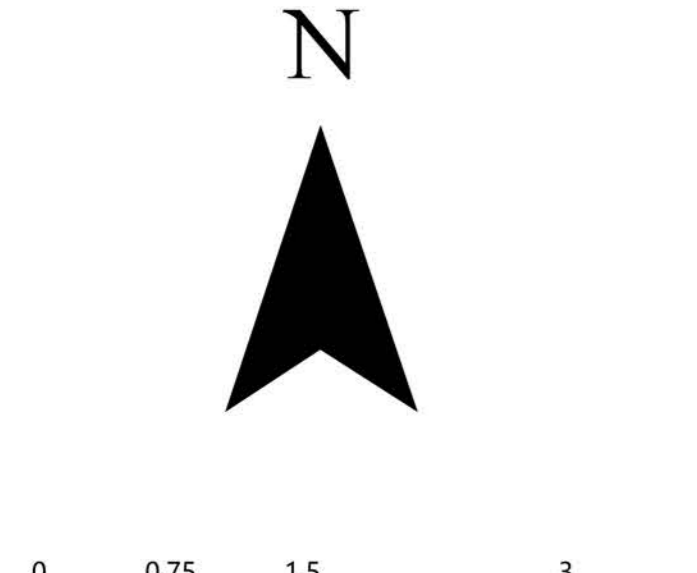


重庆市云阳县2026年度国土空间规划动态维护方案

—城区城镇建设用地规划维护后图



中心城区范围	居住用地	体育用地	物流仓储用地	供水用地	水工设施用地	殡葬用地
耕地	城镇住宅用地	医疗卫生用地	交通运输用地	排水用地	公园绿地	其他特殊用地
园地	农村宅基地	社会福利用地	铁路用地	供电用地	防护绿地	留白用地
林地	农村社区服务设施用地	商业用地	公路用地	供燃气用地	广场用地	陆地水域
草地	机关团体用地	其他商业服务业用地	港口码头用地	通信用地	军事设施用地	水库水面
湿地	文化用地	工业用地	城镇村道路用地	环卫用地	宗教用地	其他土地
农业设施建设用地	教育用地	采矿用地	交通场站用地	消防用地	文物古迹用地	



重庆市云阳县国土空间规划2026年度动态维护

——云阳县增补重点建设项目分布示意图

